

ЕГЭ-2024 ПО РУССКОМУ ЯЗЫКУ: ИТОГИ И ПЕРСПЕКТИВЫ

Ольга Викторовна Каменева

учитель русского языка и литературы

средней общеобразовательной

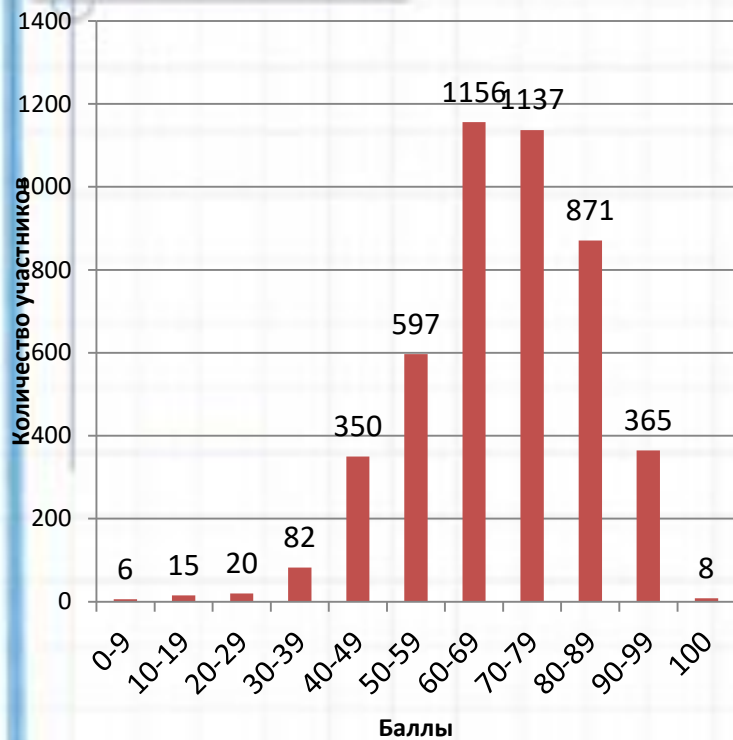
школы № 30 г. Пензы

заместитель председателя региональной

предметной комиссии по русскому языку

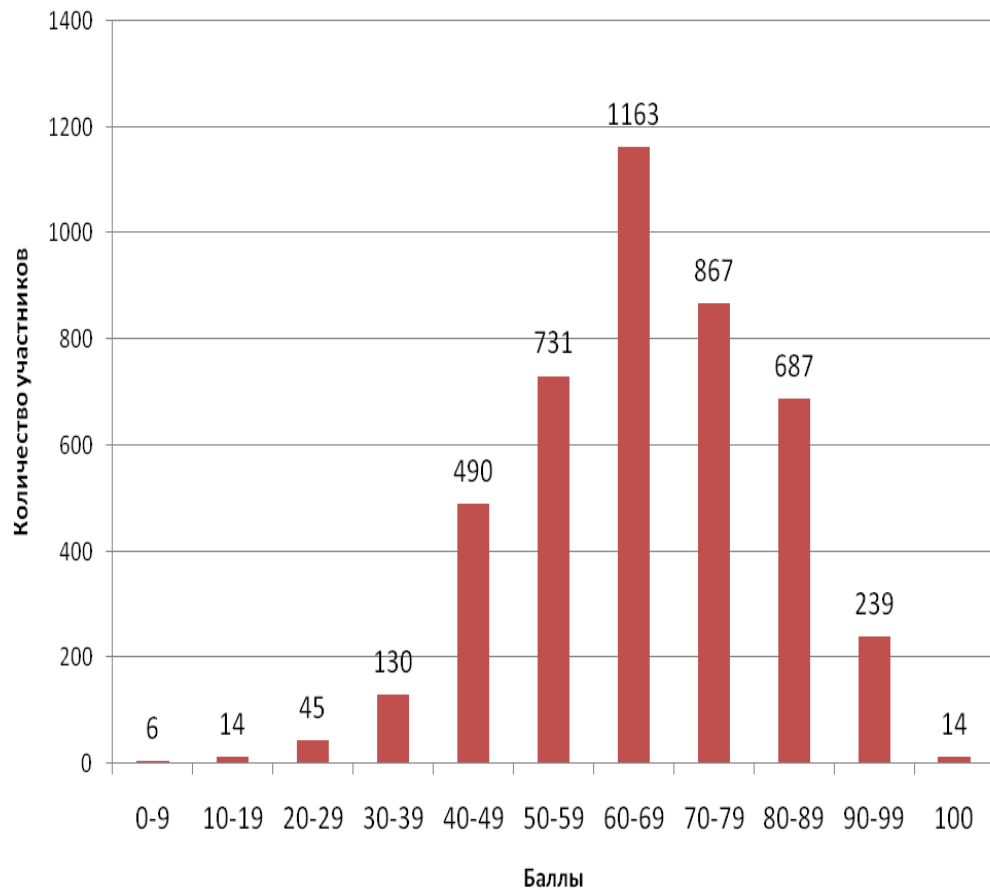
2023 год

Русский язык

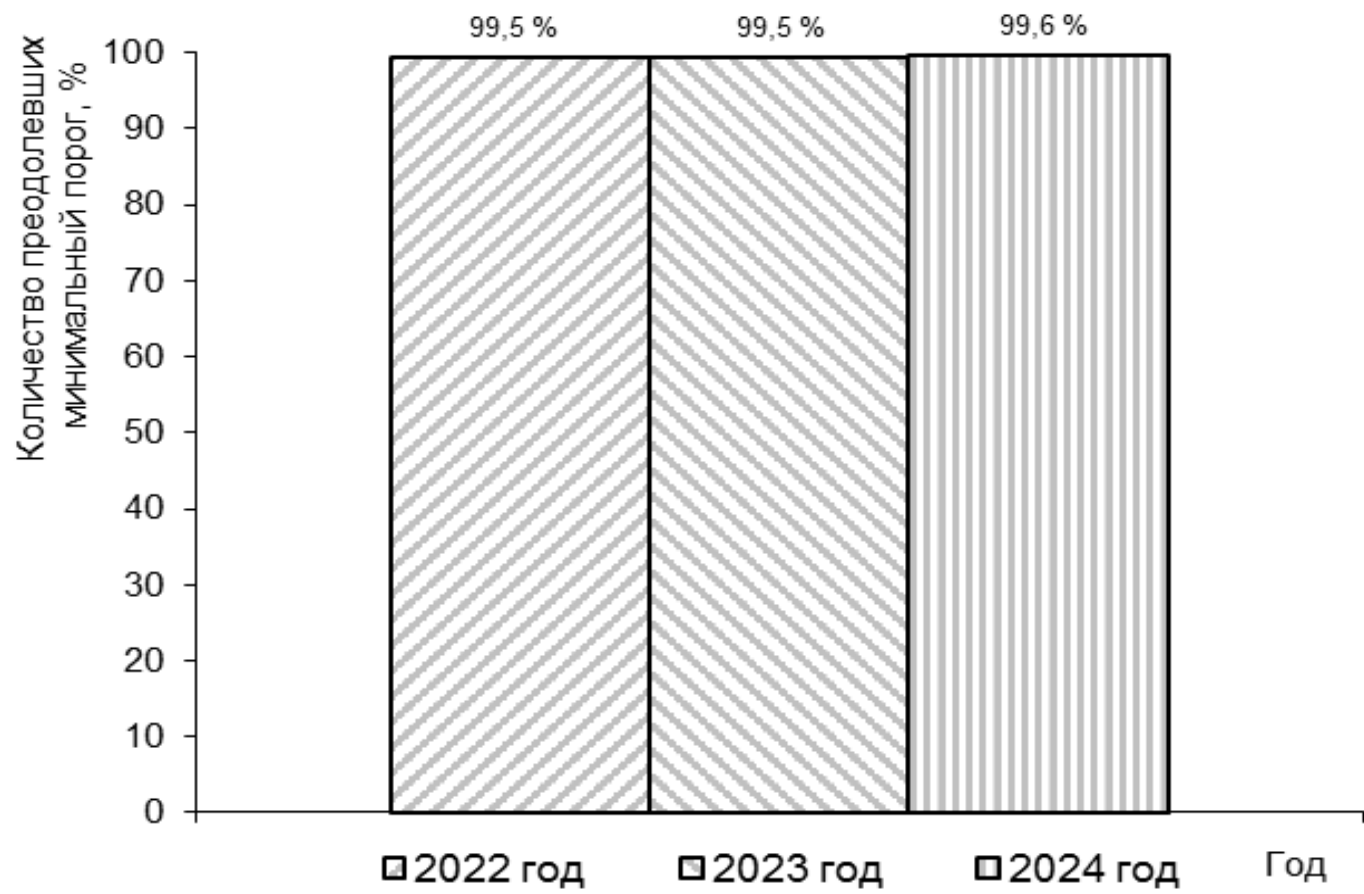


2024 год

Русский язык



Участников, набравших балл	Субъект Российской Федерации Пензенская область			
	2021 г.	2022 г.	2023 г.	2024 г.
ниже минимального балла, %	0,08%	0,51%	0,48 %	0,75 % (Пенза – 0,87 %)
от минимального балла до 60 баллов, %	22,34 %	25,4 %	26,16 %	34,79 % (Пенза - 30,74 %)
от 61 до 80 баллов, %	52,80%	54,53%	46,36 %	43,02 % (Пенза - 44,48 %)
от 81 до 100 баллов, %	24,78%	19,59%	27 %	21,44 % (Пенза - 23,92 %)
100 баллов, чел.	6	6	8 чел. (Пенза, Кузнецк, Пензенский р., Мокшанский р.)	14 (Пенза (школы 4, 7, 19, 35, 55, 77, Губернский лицей), Кузнецк, Вадинск, Кондоль, Шемьшейка Бессоновский р.)
Средний тестовый балл	70,6	68,7 (Пенза – 71,5 %)	69,5 (Пенза – 72,2 %)	65,9 (Пенза – 67,76 %)



	Русский язык		
	2022	2023	2024
Россия	68,3	68,43	63,88
Пензенская область	68,7	69,5	65,90
Пенза	71,5	72,2	67,76

Тип ОО	Количество участников, чел.	Доля участников, получивших тестовый балл (в %)			
		ниже минимального	от минимального до 60 баллов	от 61 до 80 баллов	от 81 до 100 баллов
Гимназии	457	0	16,63	44,42	38,95
Лицеи	505	0	28,12	43,37	28,51
Средние общеобразовательные школы	3120	0,64	38,3	42,92	18,14

№ п/п	Наименование ОО	Кол-во чел.	Доля ВТГ, получивших тестовый балл			
			от 81 до 100 баллов	от 61 до 80 баллов	от минимального балла до 60 баллов	ниже минимального
1.	ГБНОУ ПО "Губернский лицей"	52	78,8 % (41 из 52)	19,2 % (10 из 52)	1,9 % (1 из 52)	-
2	МБОУ лингвистическая гимназия № 6, г. Пенза	39	69,2 % (27 из 39)	25,6 % (10 из 39)	5,1 % (2 из 39)	-
3	МБОУ СОШ № 225, г. Заречный	29	55,2 % (16 из 29)	37,9 % (11 из 29)	6,9 % (2 из 29)	-
4	МБОУ СОШ № 63, г. Пенза	25	52,0 % (13 из 25)	32,0 % (8 из 25)	16,0 % (4 из 25)	-
5	МБОУ гимназия № 44, г. Пенза	51	51,0 % (26 из 51)	45,1 % (23 из 51)	3,9 % (2 из 51)	-
6	МБОУ классическая гимназия № 1 им. В.Г. Белинского, г. Пенза	38	47,4 % (18 из 38)	42,1 % (16 из 38)	10,5 % (4 из 38)	-
7	МБОУ СОШ № 26 им. В.С. Гризодубовой, г. Пенза	19	47,4 % (9 из 19)	36,8 % (7 из 19)	15,8 % (3 из 19)	-
8	МБОУ СОШ № 1 р.п. Мокшан, Мокшанский район	16	43,8 % (7 из 16)	37,5 % (6 из 16)	18,8 % (3 из 16)	-

№ п/п	Наименование ОО	Кол-во чел.	Доля ВТГ, получивших тестовый балл			ниже минимального
			от 81 до 100 баллов	от 61 до 80 баллов	от минимального балла до 60 баллов	
9	МБОУ СОШ № 1 им. К.Г. Мохова р.п. Башмаково, Башмаковский район	14	42,9 % (6 из 14)	42,9 % (6 из 14)	14,3 % (2 из 14)	-
10	ГАОУ ПО "Многопрофильная гимназия № 13",	52	42,3 % (22 из 52)	46,2 % (24 из 52)	11,5 % (6 из 52)	-
11	МБОУ СОШ № 74, г. Пенза	41	41,5 % (17 из 41)	41,5 % (17 из 41)	17,1 % (7 из 41)	-
12	МБОУ СОШ № 56 имени Героя России, летчика-космонавта А.М. Самокутяева, г. Пенза	27	40,7 % (11 из 27)	51,9 % (14 из 27)	7,4 % (2 из 27)	-
13	МБОУ СОШ № 8 им. П.А. Щипанова, г. Кузнецк	37	40,5 % (15 из 37)	37,8 % (14 из 37)	21,6 % (8 из 37)	-
14	МБОУ "Гимназия № 53", г. Пенза	21	38,1 % (8 из 21)	47,6 % (10 из 21)	14,3 % (3 из 21)	-
15	МБОУ МГ № 4 "Ступени" им. Н.М. Пазаева, г. Пенза	58	37,9 % (22 из 58)	51,7 % (30 из 58)	10,3 % (6 из 58)	-

Номер задания в КИМ	Проверяемые элементы содержания / умения	Уровень сложности задания	Процент выполнения задания
			средний, %
1	Средства связи предложений в тексте	базовый	77,5 % (81,8)
2	Лексическое значение слова	базовый	68,1 % (81,5)
3	Информационная обработка письменных текстов различных стилей и жанров	повышенный	46,3 % (60,6)
4	Орфоэпические нормы (постановка ударения)	базовый	64,2 % (74,0)

5	Лексические нормы (использование слова в соответствии с точным лексическим значением и требованием лексической сочетаемости)	базовый	76,2 % (77,5)
6	Лексические нормы (исправление лексических ошибок)	базовый	90,4 % (77,9)
7	Морфологические нормы (образование форм слова)	базовый	81,0 % (83,7)
8	Синтаксические нормы. Нормы согласования. Нормы управления	базовый	64,9 % (79,5)

9	Правописание корней	базовый	65,5 % (62,7)
10	Правописание слов с приставками	базовый	55,6 % (62,2)
11	Правописание суффиксов в словах разных частей речи	базовый	49,7 % (57,9)
12	Правописание личных окончаний глаголов и суффиксов причастий	базовый	46,0 % (43,4)
13	Слитное/ раздельное написание НЕ и НИ	базовый	58,1 % (68,0)
14	Слитное, раздельное, дефисное написание слов	базовый	50,3 % (76,4)
15	Правописание Н-НН в разных частях речи	базовый	76,8 % (63,9)

16	Знаки препинания в простом осложнённом предложении с однородными членами и сложносочинённом предложении	базовый	51,8 % (52,2)
17	Знаки препинания в предложениях с обособленными членами	базовый	73,1 % (77,3)
18	Знаки препинания в предложениях с вводными словами и обращениями	базовый	61,3 % (66,1)
19	Знаки препинания в сложноподчинённом предложении	базовый	79,1 % (71,5)
20	Знаки препинания в сложных предложениях с разными видами связи	базовый	62,4 % (56,1)
21	Пунктуационный анализ текста	повышенный	61,2 % (32,7)

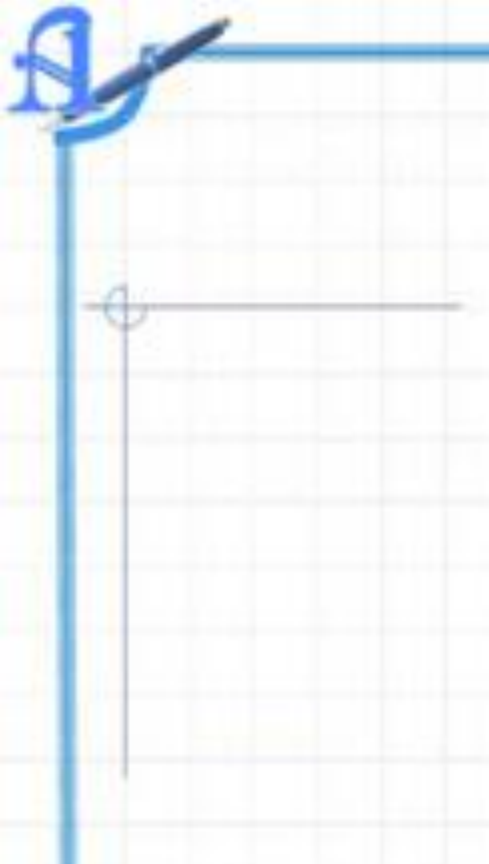
22	Текст как речевое произведение. Смысловая и композиционная целостность текста	базовый	67,4 % (63,7)
23	Функционально-смысловые типы речи	базовый	43,0 % (62,3)
24	Лексическое значение слова. Синонимы. Антонимы. Омонимы. Фразеологические обороты. Группы слов по происхождению и употреблению	базовый	89,1 % (81,9)
25	Средства связи предложений в тексте	базовый	59,0 % (42,7)
26	Речь. Языковые средства выразительности	повышенный	70,3 % (69,3)

1	Формулирование проблемы исходного текста	базовый	98,8 % (98,9)
2	Комментарий к сформулированной проблеме	базовый	73,0 % (78,2)
3	Отражение позиции автора исходного текста	базовый	95,9 % (95,5)
4	Отношение к позиции автора по проблеме исходного текста	базовый	85,5 % (89,3)
5	Смысловая цельность, речевая связность, последовательность изложения	базовый	69,3 % (76,5)
6	Точность и выразительность речи	базовый	96,0 % (61,5)

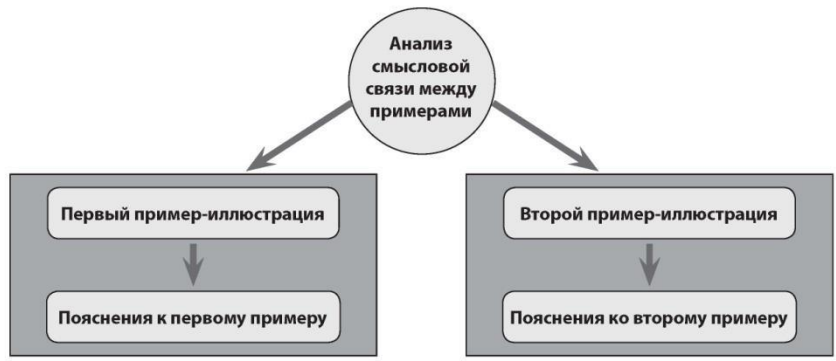
7	Соблюдение орфографических норм	базовый	70,5 % (71,7)
8	Соблюдение пунктуационных норм	базовый	51,1 % (53,1)
9	Соблюдение языковых (грамматических) норм	базовый	63,6 % (64,4)
10	Соблюдение речевых норм	базовый	56,9 % (56,4)
11	Соблюдение этических норм	базовый	98,9 % (99,1)
12	Соблюдение фактологической точности в фоновом материале	базовый	94,8 % (95,4)

РЕКОМЕНДАЦИИ

1. Проанализировать результаты сдачи ЕГЭ и ОГЭ своих учеников разных лет обучения.
2. С учетом анализа организовать текущее повторение программного материала в учебном году.
3. Ученику необходимы справочные материалы для систематизации знаний, полученных на уроках русского языка (тетрадь с опорными конспектами, словарь-справочник и т.п.).
4. Использовать на уроках в качестве дидактического материала задания сайта ФИПИ, РЕШУ ВПР, РЕШУ ОГЭ, РЕШУ ЕГЭ, РЕШУ ГВЭ.



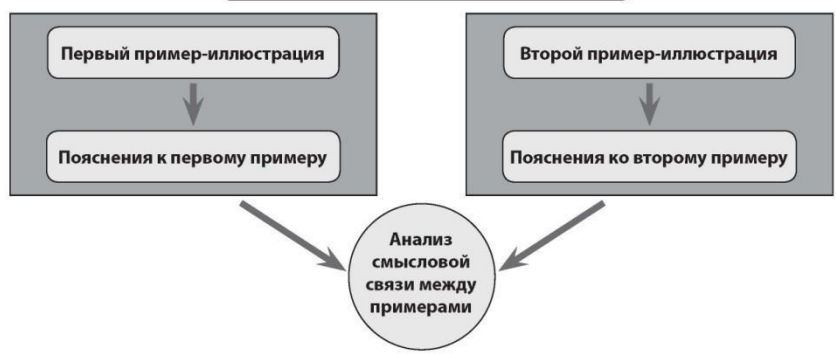
Структура комментария



Структура комментария



Структура комментария



Н. А. Сенина, А. Г. Нарушевич
ЕДИНЬЙ ГОСУДАРСТВЕННЫЙ ЭКЗАМЕН

ЕГЭ

РУССКИЙ ЯЗЫК СОЧИНЕНИЕ НА ЕГЭ

КУРС ИНТЕНСИВНОЙ ПОДГОТОВКИ

- ▶ АЛГОРИТМЫ НАПИСАНИЯ СОЧИНЕНИЯ
- ▶ СИСТЕМА УПРАЖНЕНИЙ И ОТВЕТЫ
- ▶ АНАЛИЗ ТИПИЧНЫХ ОШИБОК В СОЧИНЕНИЯХ
- ▶ КРИТЕРИИ ОЦЕНИВАНИЯ

Комментарий

Связь «дополнение» будет учитываться только в случае, если в работе логично и последовательно показано, **КАК (В ЧЁМ ИМЕННО)** второй пример-иллюстрация дополняет первый. Подобная связь требует от экзаменуемого на содержательном уровне чёткого и исчерпывающего разъяснения, что делает эту связь **достаточно трудной для реализации.**

Комментарий

Сравните:

1. Эти примеры дополняют друг друга и помогают понять позицию автора.

Анализ указанной смысловой связи **не засчитывается**.

2. Эти примеры дополняют друг друга и помогают понять, как важно быть внимательным и чутким к окружающим людям.

Анализ указанной смысловой связи, как правило, **не засчитывается** из-за использования экзаменуемым общих слов.

Комментарий

3. *Второй пример-иллюстрация – дополнение к первому, в котором мы видим положительные стороны героя. А далее автор показывает ещё и отрицательные качества, присущие его персонажу. И это помогает нам увидеть целостный образ русского дворянина.*

Анализ указанной смысловой связи **засчитывается** при указании в пояснениях к примерам- иллюстрациям положительных и отрицательных сторон героя.

Возможные примеры- аргументы

Из жизненного опыта	Из читательского опыта	Из историко-культурного опыта
Факт из собственной жизни экзаменуемого и его осознание	Произведение фольклора (кроме малых жанров), миф, Священная книга и их интерпретация	Конкретное историческое событие или историческая параллель и извлечённые из них уроки
Факт из частной жизни окружающих и его осознание	Произведение художественной литературы и его интерпретация	Мнение известного деятеля и анализ этого мнения

Возможные примеры- аргументы

Из жизненного опыта	Из читательского опыта	Из историко-культурного опыта
Результат личного эмпирического наблюдения и вывод по нему	Произведение научной или научно-популярной литературы и его интерпретация	Радио- или телепередача и её разбор
Традиционный опыт своего или чужого народа и обобщение этого опыта	Произведение публицистики или литературной критики, документальной или мемуарно-дневниковой литературы и его интерпретация	Произведение искусства (живописи, музыки, скульптуры, архитектуры, театра и др.) и его интерпретация

Возможные примеры-аргументы

Из жизненного опыта	Из читательского опыта	Из историко-культурного опыта
Точка зрения близкого или авторитетного человека и её рассмотрение		Ссылка на кинофильм (игровой (художественный), документальный; короткометражный, полнометражный, многосерийный), мультипликационный фильм, аниме, мангу, комикс, графический роман, сюжет компьютерной игры и их интерпретация
		Научные факты (теории, гипотезы, аксиомы, законы, определения, статистика, данные исследований, экспериментов и экспертиз) и их осмысление

Советы ученику: как правильно распределить время

№	Деятельность ученика	Время выполнения
1	Заполнение бланков	До начала экзамена
2	Выполнение заданий 1-26	75 минут
3	Внесение ответов в бланк № 1	10 минут
	Повторное чтение и осмысление текста	15 минут
4	Работа с черновиком задания 27	50 минут
5	Проверка черновика задания 27	20 минут
6	Заполнение бланка ответов №2 (переписывание на чистовик сочинения)	30 минут
7	Проверка чистовика	10 минут

Изменения в КИМ ОГЭ 2025 г.

- В заданиях 13.1, 13.2 и 13.3 снято ограничение на способы обращения к прочитанному тексту. Экзаменуемый имеет право использовать различные способы работы с прочитанным текстом – не только в виде цитаты или ссылки на номера предложений, но и, например, в виде сжатого выборочного пересказа.

Изменения в КИМ ОГЭ 2025 г.

- В формулировку задания 13.3 в соответствии с критериями оценивания включена возможность приводить экзаменуемым примеры только из прочитанного текста. При этом введено ограничение видов примеров из жизненного опыта: «Не допускается обращение к таким жанрам, как комикс, аниме, манга, фанфик, графический роман, компьютерная игра».

Изменения в КИМ ОГЭ 2025 г.

- Переформулировано задание 13.1: цитата на лингвистическую тему заменена вопросом.
- Увеличено с 2 до 3 максимальное количество баллов по критериям ГК1 «Соблюдение орфографических норм», ГК2 «Соблюдение пунктуационных норм», ГК3 «Соблюдение грамматических норм» и ГК4 «Соблюдение речевых норм».

Предполагаемые изменения в КИМ ЕГЭ 2025 г.

НОВОЕ ЗАДАНИЕ: *Установите соответствие между изобразительно-выразительными средствами языка и предложениями, в которых они употреблены: к каждой позиции первого столбца подберите соответствующую позицию из второго столбца.*

ИЗОБРАЗИТЕЛЬНО-ВЫРАЗИТЕЛЬНЫЕ ПРЕДЛОЖЕНИЯ (9)

СРЕДСТВА ЯЗЫКА (5)

А) эпитифора

Б) аллитерация

В) метафора

Г) антитеза

Д) сравнение

1) И стоит берёза

В сонной тишине,

И **горят** снежинки

В золотом огне. (С.А. Есенин)

2) Милый друг, и в этом **тихом доме**

Лихорадка бьёт меня.

Не найти мне места в **тихом доме**

Возле мирного огня! (А.А. Блок)

3) **Это** – круто налившийся свист,

Это – щёлканье сдавленных льдинок...

(Б.Л. Пастернак)

4) Из **года** в **год**

Негодная погода. (Л.Н. Мартынов)

5) И прячется в саду малиновая слива

Под тенью **сладостной** зелёного листка...

(М.Ю. Лермонтов)

Предполагаемые изменения в КИМ ЕГЭ 2025 г.

28.3. Напишите сочинение-рассуждение по проблеме исходного текста **«Как проявляется любовь человека к природе?»**.

Сформулируйте позицию автора (рассказчика) по указанной проблеме. Прокомментируйте, как в тексте выражается данная позиция. Включите в комментарий два примера-иллюстрации из прочитанного текста и поясните, чем каждый из них важен для понимания позиции автора (рассказчика). Укажите и проанализируйте смысловую связь между примерами-иллюстрациями. Сформулируйте и обоснуйте своё отношение к позиции автора (рассказчика) по проблеме исходного текста. Включите в обоснование пример-аргумент, опираясь на читательский или историко-культурный опыт (на выбор).

Объём сочинения – не менее 150 слов. Работа, написанная без опоры на прочитанный текст (не по данному тексту), не оценивается. Если сочинение представляет собой полностью переписанный или пересказанный исходный текст без каких бы то ни было комментариев, то такая работа оценивается 0 баллов. Сочинение пишите грамотно, аккуратно и разборчиво.

Предполагаемые изменения в КИМ ЕГЭ 2025 г.

КРИТЕРИИ ОЦЕНИВАНИЯ задания 28:

К1 – позиция автора (1 б.)

К2 – комментарий (3 б.)

К3 – отношение к позиции автора (2 б.: пример из читательского или историко-культурного опыта)

К4 - соблюдение фактологической точности (1 б.)

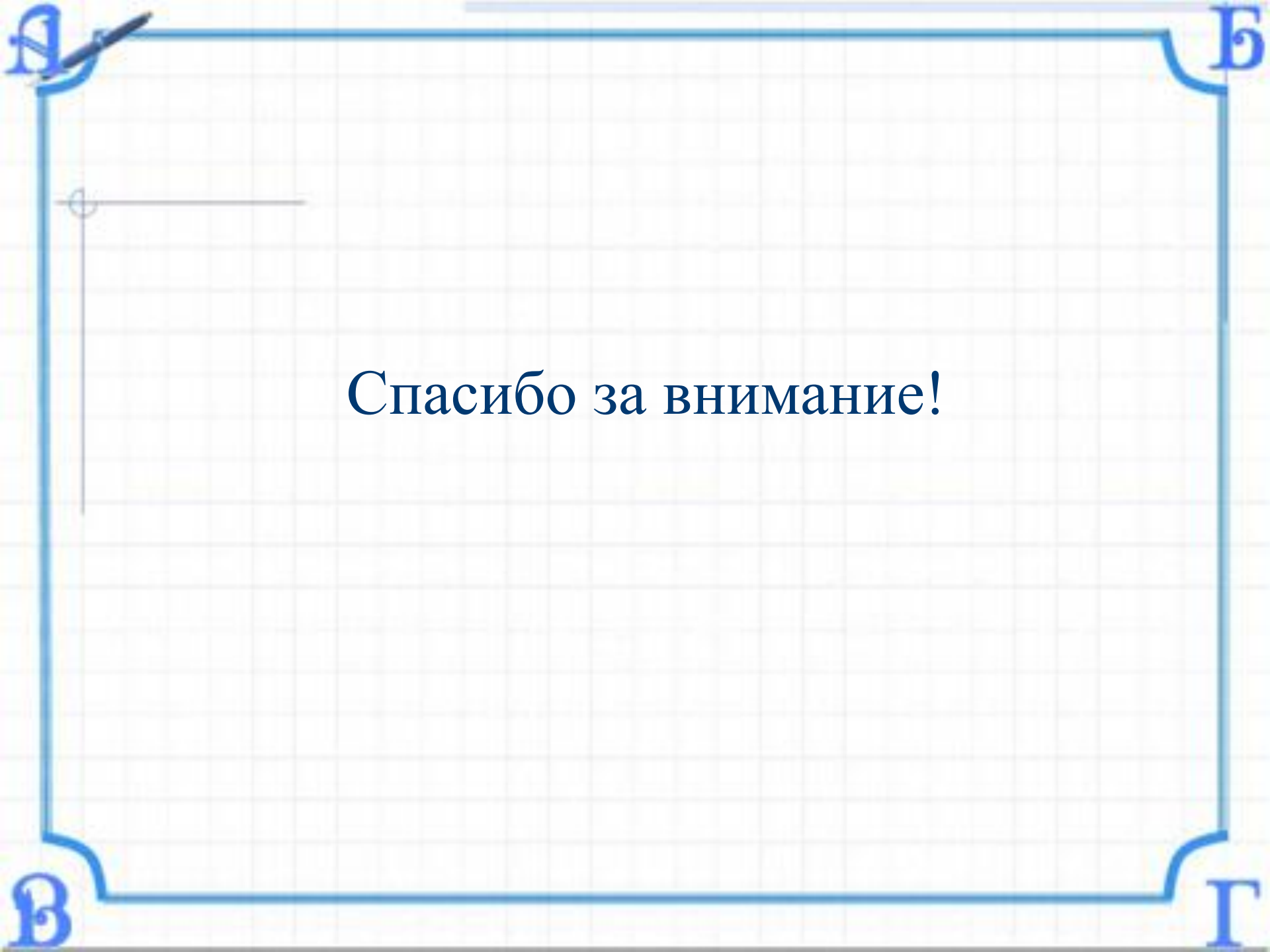
К5 - смысловая цельность, речевая связность и последовательность изложения (2 б.)

К6 - богатство речи (1 б.)

К7-К10 – грамотность (10 б.)

Максимальное количество баллов за выполнения задания 28

(К1–К10) – 20 баллов



Спасибо за внимание!