


«РОЛЬ И МЕСТО ПЕДАГОГА-ПСИХОЛОГА В  
СИСТЕМЕ ОБЕСПЕЧЕНИЯ БЕЗОПАСНОСТИ  
ОБРАЗОВАТЕЛЬНОЙ СРЕДЫ»

Демидова А.Л., педагог-психолог  
МБОУ СОШ № 51 г. Пензы



## «Психологическая безопасность образовательной среды школы»

Уважаемый родитель!

Просим Вас принять участие в исследовании образовательной среды школы. Исследование проводится анонимно.

Выберите один из вариантов ответа, наиболее соответствующий Вашему мнению

1. Считаете ли Вы, что обучение ребенка в данной школе помогает развитию его интеллектуальных способностей и жизненных умений?

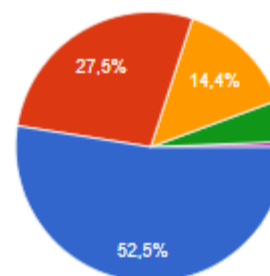
- Да
- Пожалуй, да
- Не могу сказать
- Пожалуй, нет
- Нет

2. Обратите внимание на приведенную ниже шкалу: цифра «1» характеризует школу, которая очень не нравится; «9» - которая очень нравится. Оцените школу, где учится Ваш ребенок.

1. Считаете ли Вы, что обучение ребенка в данной школе помогает развитию его интеллектуальных способностей и жизненных умений?

[Копировать](#)

160 ответов

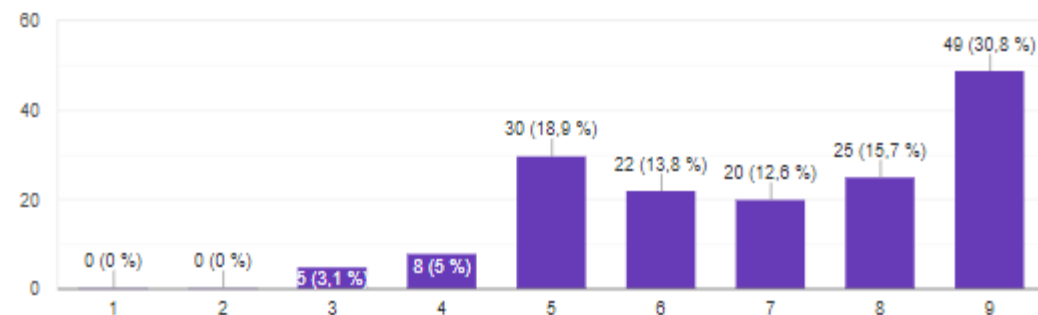


- Да
- Пожалуй, да
- Не могу сказать
- Пожалуй, нет
- Нет

2. Обратите внимание на приведенную ниже шкалу: цифра «1» характеризует школу, которая очень не нравится; «9» - которая очень нравится. Оцените школу, где учится Ваш ребенок.

[Копировать](#)

159 ответов



# Анализ безопасности образовательной среды по В.А. Ясвину

Фактор	Обучающийся	Родитель	Педагог
Интенсивность	Объем, сложность учебных заданий, предъявляемых учащимся на уроках и дома; уровень требований к качеству выполнения этих заданий		Объем учебной нагрузки учителей; уровень требований к содержанию и качеству их работы
Эмоционально-психологический климат	Степень психологического комфорта участников образовательного процесса, особенности их взаимоотношений, преобладающее настроение в коллективе и т.п.		
Удовлетворенность	Степень удовлетворенности учебным заведением; его значимость и место в системе ценностей участников образовательного процесса		
Демократичность	Степень демократичности администрации, возможность участвовать в управлении школой, принимать решения, касающихся личных интересов участников образовательного процесса		

- Методика проходила апробацию и стандартизацию на базе общеобразовательных школ г. Кургана в 2001-2004 гг.
- *ПРОЦЕДУРА ДИАГНОСТИКИ.* Методика удобна для применения в группе респондентов, которые получают тексты анкеты и бланки ответов (бланки ответов являются одинаковыми для всех участников образовательного процесса). Респонденты читают вопрос, выбирают из трех вариантов ответов тот, который наиболее соответствует их мнению, и вносят соответствующую букву в бланк ответов рядом с цифрой – номером вопроса.

### *АНКЕТА ДЛЯ УЧАЩИХСЯ*

Устаешь ли ты обычно на уроках?

- а) да;
- б) на некоторых;
- в) нет.

Доволен ли ты, что являешься учеником именно этой школы?

- а) да;
- б) иногда;
- в) нет.

### *АНКЕТА ДЛЯ РОДИТЕЛЕЙ*

Оцените степень интенсивности учебной нагрузки в школе, где учится Ваш ребенок.

- а) высокая;
- б) оптимальная;
- в) низкая.

Удовлетворяют ли Вас взаимоотношения педагогов и Вашего ребенка?

- а) да;
- б) не вполне;
- в) нет.

### *АНКЕТА ДЛЯ УЧИТЕЛЕЙ*

Считаете ли Вы, что Ваша учебная нагрузка слишком велика?

- а) да;
- б) иногда;
- в) нет.

Принято ли в педагогическом коллективе Вашей школы делиться не только профессиональными, но и личными проблемами?

- а) да;
- б) не всегда;
- в) нет.

# Угрозы психологической безопасности и комфортности образовательной среды

- Психологическое насилие
- Неудовлетворенность процессом взаимодействия
- Неразвитость системы психологической помощи в образовательном учреждении
- Эмоциональное выгорание педагогов

# Насилие в школе

- Алена М.: «...У нас в классе есть девочка из семьи алкоголиков. Все в классе ее стараются избегать. Они всегда очень плохо выглядят, у нее часто бывает грязная одежда и волосы. Все мои одноклассники ее гонят от себя, если она садится с ними за парту. Она вынуждена сидеть одна. Мне ее жалко, но я не показываю это, а то они и ко мне также будут относиться»

# На что обратить внимание в школе?

- удары наносимые рукой, ногой, при помощи каких-либо предметов, избиение, толчки, пинки, подзатыльники, укусы, «надираание» ушей, принуждение оставаться в какой-либо неудобной и/или унижительной позе, удушение, дерганье за волосы, тряска и нападение с каким-либо предметом или оружием и др.
- насмешки; обзывания (присвоение обидных кличек); высмеивания; отказ от общения; недопущение в группу, в игру, спортивное занятие или другое мероприятие; оскорбления, унижения и грубые слова
- нежелательные объятия и прикосновения, в том числе к половым органам, обнажение своих гениталий, показ порнографии, подглядывания и т.д. Могут встречаться унижающие достоинство высказывания и нежелательные притязания сексуального характера
- порча и/или насильственное отбирание имущества (одежды, школьных принадлежностей, личных вещей, телефонов и др.) и денег, вымогательство

# На что обратить внимание у детей?

- частные пропуски занятий или прогулы в определенные дни или определенных уроков; опоздания на занятия, отказ от участия во внеурочных мероприятиях без объективных причин или по «надуманным» причинам;
- частные жалобы на плохое самочувствие на занятиях;
- замкнутость, уход в себя, избегание друзей, одноклассников, самоизоляция или изоляция со стороны других обучающихся;
- резкое снижение успеваемости, потеря интереса к учебе и другим занятиям;
- недоверие к сверстникам и взрослым, низкая самооценка, неуверенность в себе;
- рассеянность, невнимательность, забывчивость, неспособность концентрироваться;
- постоянное или частое состояние тревожности, напряженности; пугливость, боязнь громких звуков и резких движений; постоянное или частое плохое настроение, состояние угнетенности, подавленности, или, наоборот, гиперактивности, раздражительности, агрессивности;
- резкие и беспричинные перепады настроения и др.



# ФАКТОРЫ СРЕДЫ, на которые следует обратить внимание психологу

- Неблагоприятный социально-психологический климат в образовательной организации
- Стресс, вызванный учебой и отношениями со сверстниками и учителями
- Отсутствие должного контроля со стороны учителей, их нежелание справляться с отдельными проявлениями насилия и неумение оказывать адекватную и своевременную помощь участникам насилия, а также равнодушие к происходящему со стороны обучающихся и их родителей

# Социально-психологический климат в образовательной организации

- компетентное руководство и педагогический коллектив, которые последовательно и систематически осуществляют комплекс мер, направленных на поддержание позитивных отношений между всеми участниками образовательного процесса
- принимаются и приветствуются индивидуальные различия и разнообразие
- образовательный процесс, внеурочная работа построены по принципу инклюзивности, не допускается дискриминация учителей, других работников и учащихся по какому-либо признаку
- поддерживаются уважительные, открытые и доверительные отношения между всеми: учениками, учителями, другими сотрудниками, руководством, родителями
- используются активные формы обучения, интерактивные методики, предполагающие дискуссию, открытое обсуждение, принятие различных точек зрения

# Социально-психологический климат в образовательной организации

- воспитательные меры носят нерепрессивный характер; учеников мотивируют и поддерживают для того, чтобы они задавали пример позитивного поведения
- поощряется активное участие учащихся и родителей в разработке и принятии решений, касающихся жизнедеятельности образовательной организации
- меры по профилактике насилия и обеспечению безопасности, физического и психологического здоровья и благополучия учащихся затрагивают все аспекты образовательного процесса и жизни школы



# Стресс, вызванный учебой и отношениями со сверстниками и учителями



# Индекс хорошего самочувствия (WHO-5, Well-Being Index, B03)

Класс \*

Краткий ответ

Код имени \*

Краткий ответ

1 часть. Пожалуйста, отметьте в каждом из пяти утверждений наиболее подходящий ответ о Вашем самочувствии

Описание (необязательно)

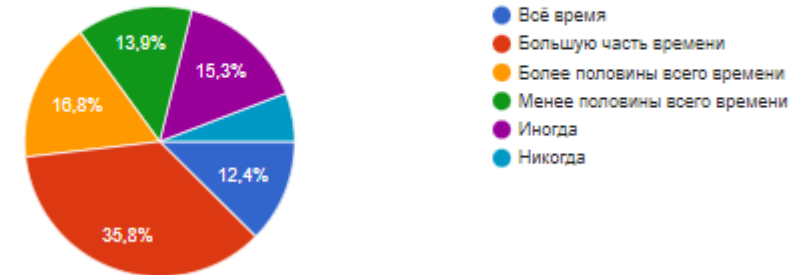
У меня хорошее настроение и чувство бодрости \*

- Всё время
- Большую часть времени
- Более половины всего времени
- Менее половины всего времени
- Иногда

У меня хорошее настроение и чувство бодрости

Копировать

137 ответов



	C	D	E	F	G
1	Код имени	У меня хорошее настроение и чувство бодрости	Я чувствую себя спокойным	Я чувствую себя активным	Я просыпаюсь с бодростью
2	8A13		3	3	5
3	8A18		1	2	0
4	8A11		4	3	4
5	8A06		5	5	5
6	8A21		1	1	0
7	8A22		4	4	5
8	8A03		4	3	4
9	8a07		0	1	1
10	8a02		0	2	2
11	8A20		2	5	2
12	8A25		3	4	3
13	8A14		5	1	5
14	8A9		4	4	4

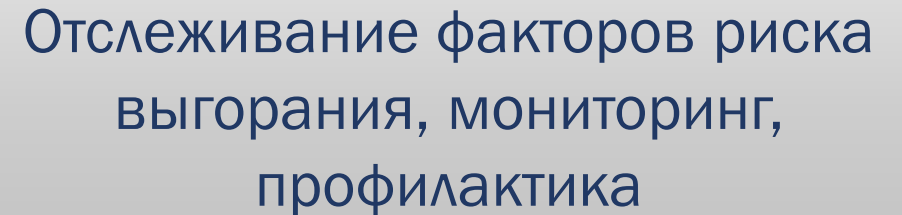
# Неудовлетворенность процессом взаимодействия

- ✓ Несовпадение темпераментов
- ✓ Незнание возрастных особенностей детей
- ✓ Отрицательное влияние прошлого опыта
- ✓ Установки учителя
- ✓ Недостаточная компетенция педагогов
- ✓ Особенности мотивационной сферы педагога
- ✓ Внутриличностные и межличностные конфликты
- ✓ Нарушение этики
- ✓ Цензура и самоцензура
- ✓ Профессиональные деформации и т.д.

Работа по  
формированию  
психолого-  
педагогической  
компетентности  
педагогов и родителей

# Эмоциональное выгорание педагогов

- Эмоциональное выгорание педагогов образовательного учреждения, в результате которого возникают профессиональные деформации и угроза психическому здоровью.



Отслеживание факторов риска выгорания, мониторинг, профилактика

- ✓ определение для себя краткосрочных и долгосрочных целей (достижение краткосрочных целей приносит очень важное для оптимального эмоционального состояния человека – состояние успеха);
- ✓ использование «тайм-аутов», что необходимо для обеспечения психического и физического благополучия (отдых от работы);
- ✓ овладение умениями и навыками саморегуляции (релаксация, положительный настрой, самовнушение);
- ✓ профессиональное развитие и самосовершенствование (обмен профессиональной информацией, что дает ощущение более широкого мира, нежели тот, который существует внутри отдельного коллектива; для этого существуют различные способы – курсы повышения квалификации, конференции и пр.);
- ✓ уход от ненужной конкуренции (бывают ситуации, когда ее нельзя избежать, но чрезмерное стремление к выигрышу порождает тревогу, делает человека агрессивным);
- ✓ эмоционально-личностное общение (когда человек анализирует свои чувства и делится ими с другими, вероятность выгорания значительно снижается, или процесс этот оказывается не столь выраженным);
- ✓ поддержание хорошей физической формы (не стоит забывать, что между состоянием тела и разумом существует тесная связь);
- ✓ умение рассчитывать и обдуманно распределять свои нагрузки;
- ✓ возможность переключаться с одного вида деятельности на другой



# Неразвитость системы психологической помощи в образовательном учреждении

- Незрелость системы психологической помощи в образовательном учреждении приводит к неэффективности психологического сопровождения субъектов образовательного процесса.

- ✓ Создание службы психолого-педагогического сопровождения
- ✓ Профессиональное саморазвитие
- ✓ Создание комфортных условий для работы

# Что можно порекомендовать?

<b>Администрация школы</b>	Кадровые решения, поощрения, проверки, диагностические срезы, посещения уроков, организация обучения и психологической разгрузки педагогов, инициирование мероприятий для семей, контроль динамики факторов риска
<b>Педагоги, классные руководители</b>	Тональность и навыки взаимодействия с учениками, уважение достоинства ученика, профессиональная этика, учет значимых особенностей учеников, навыки взаимодействия в конфликтах, тематика работы с семьями, самопомощь при эмоциональной проблематике
<b>Школьники и их родители</b>	Тональность взаимодействия в семье, замена насильственных методов взаимодействия на психологически безопасные, личные границы и их уважение в любом общении, обучение ребенка обращению за помощью, полезные контакты и ссылки

# Задачи психолога

- Психолог анализирует социально-психологический климат в образовательной организации в целом и отдельных классах (группах), дает рекомендации по его улучшению и оказывают содействие классным руководителям, другим сотрудникам образовательной организации, учащимся и родителям в его улучшении;
- распознаёт у обучающихся и работников образовательной организации проблемы в межличностном общении, адаптации к учебному коллективу, предпосылки к насильственному поведению или виктимизации и оказывает им своевременную психологическую помощь;
- осуществляет систематическое наблюдение за учащимися с особыми образовательными потребностями, особенностями развития и поведения и другими учащимися, а также за учащимися, состоящими на внутришкольном учете
- оказывает им, их родителям, а также классным руководителям необходимую консультативную помощь;

# Задачи психолога

- консультирует педагогов, других сотрудников образовательной организации, обучающихся и их родителей по вопросам предотвращения агрессивного поведения, разрешения конфликтных ситуаций и оказания их участникам психологической и социальной помощи;
- проводит с работниками образовательной организации, учащимся и их родителями специальные занятия и тренинги по развитию навыков общения, разрешения конфликтов, управления эмоциями и преодоления стрессовых ситуаций;
- принимает участие в разборе случаев насилия, оценивают психологическое состояние пострадавшего, обидчика и свидетелей и оказывают им необходимую социально-психологическую помощь; при наличии показаний рекомендуют обратиться за профессиональной психологической и социальной помощью и реабилитацией в соответствующие учреждения;
- взаимодействует со специалистами ПМПкомиссий, психологических служб, центров СП помощи, реабилитационных центров, медицинских служб