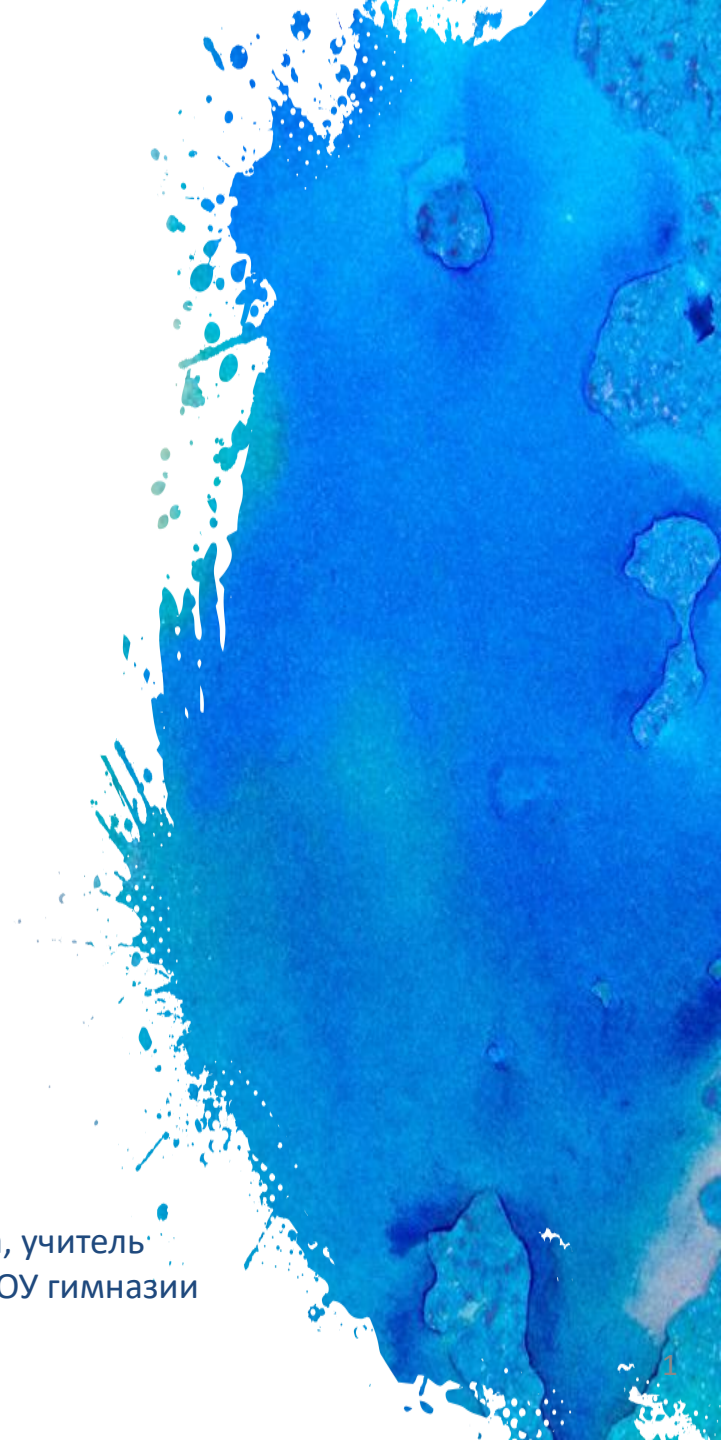


Интеллект-карта как эффективный метод работы с текстом в условиях цифровизации

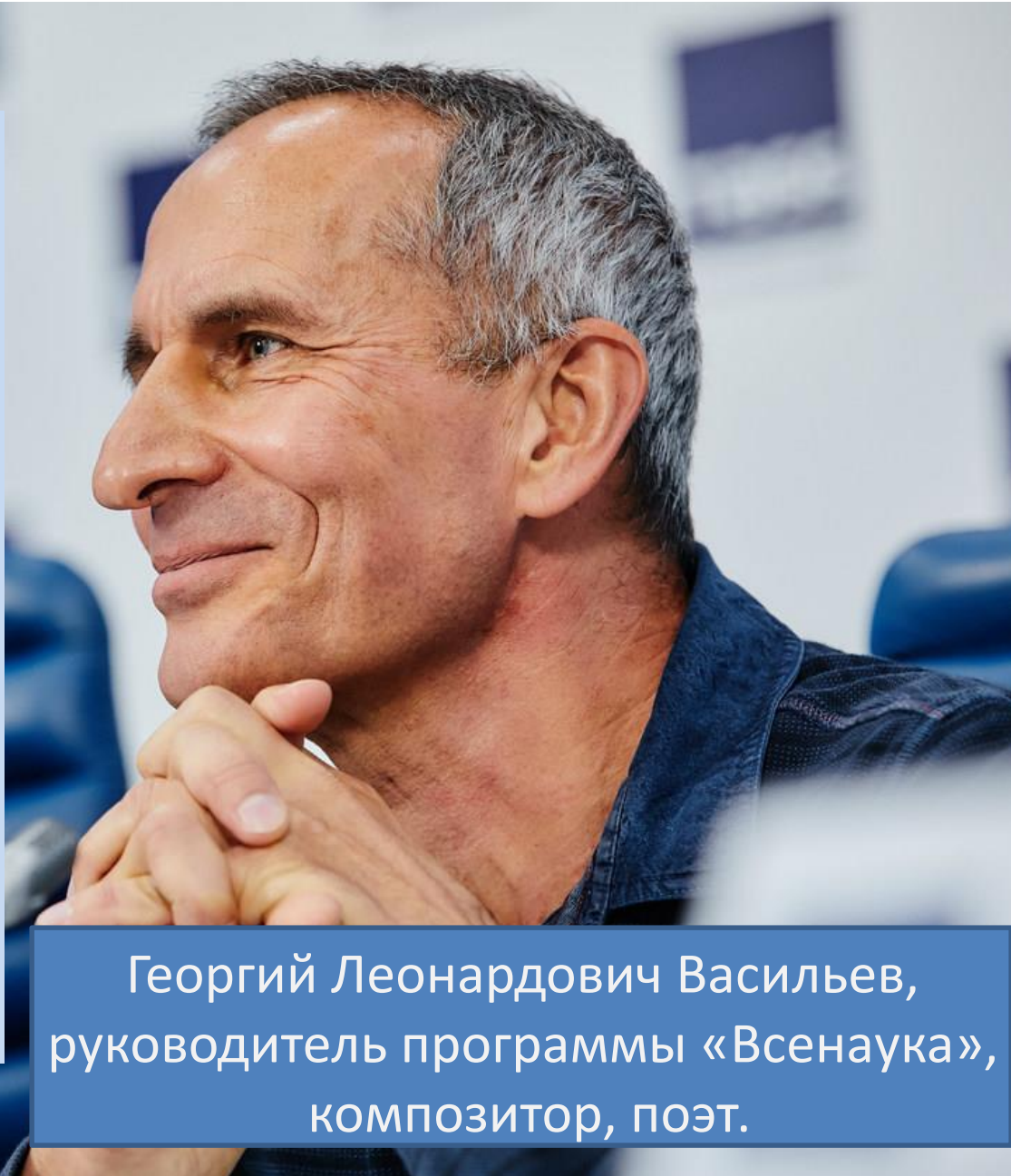
Прошкина Кристина Дмитриевна, учитель
русского языка и литературы МБОУ гимназии
№ 44 города Пензы



«Системное видение мира необходимо современному человеку, как воздух.

Ясная научная картина мира в голове – эффективный фильтр на входе, который отсекает важное от неважного, достоверное от ложного.

Научная картина мира дает людям спокойствие и уверенность в себе, повышая качество жизни»

A close-up portrait of Georgy Leonidovich Vasilev, a middle-aged man with short, graying hair, looking slightly to the left with a thoughtful expression. His hands are clasped together in front of him. He is wearing a dark blue button-down shirt. The background is blurred, showing some blue and white elements.

Георгий Леонардович Васильев,
руководитель программы «Всенаука»,
композитор, поэт.

Актуальность исследования

Новые вызовы

Новая грамотность
«навыки XXI века»

Трансформация методов

Интеллект – карта – метод структуризации информации с использованием графической записи в виде радиальной диаграммы с основным понятием (концептом) в центре.

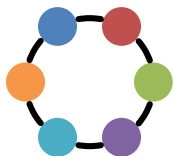


- **Предмет исследования:** интеллект-карта как образовательный метод



- **Цель исследования:** выявить и описать признаки и особенности интеллект-карты, благодаря которым она может рассматриваться в качестве эффективного метода работы с текстом в условиях цифровизации.





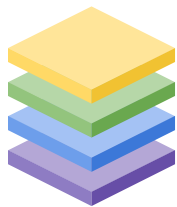
- **Задачи исследования:**

1. изучение и анализ научно-исследовательской литературы, посвященной интеллект-карте как образовательному методу;
2. уточнение ключевого понятия исследования, соотнесение понятия «интеллект-карта» с понятием «текста новой природы»;
3. выявление и описание актуальной ситуации использования интеллект-карты школьником;
4. эмпирическое доказательство возможности использования интеллект-карты как метода работы в рамках инновационных проектов и уроков русского языка и литературы и выявление результатов применения этого метода



Логика и основные этапы исследования

- 1) На **проблемно-аналитическом** этапе исследования определяются актуальность, формулируется рабочая гипотеза, проводится изучение и анализ посвященных проблеме теоретических источников, уточняются ключевые понятия исследования.
- 2) На **диагностирующем** этапе исследования изучается актуальная ситуация использования интеллект-карты школьником. Проводится анкетирование, направленное на выявление места метода интеллект-карт в образовательном и личностном арсенале ученика.
- 3) На **экспериментальном** этапе исследования оцениваются и анализируются доступные педагогические кейсы.



Методы исследования: теоретический анализ педагогических, социологических, психологических, учебно-методических и иных источников, методы сравнения, обобщения и систематизации; анкетирование; наблюдение (в том числе – включённое). Результаты педагогического эксперимента осмысляются с помощью методов анализа, обобщения.

Задача 1. Изучение и анализ научно-исследовательской литературы, посвящённой интеллект-карте как образовательному методу.

Метод исследования – анализ научной литературы

- развитие критического и системного мышления: К.С.Арсеньев, Л.И.Шрагина, Е.В. Волков, R. Paul, L.Elder
- интеллект-карт как метод в образовании: Т. Бьюзен, И.С. Драневская, М.Ю. Мамонтова, М.Е. Бершадский, С.Г. Новикова, А.В. Стешова, Е.П. Перминова, С.А. Перепелица
- психология и педагогика увлечённости: А. Маслоу, Дж. Хетти
- психология развития ребенка как субъекта образовательной деятельности: Л.С. Выготский, А.Н. Леонтьев, Л.В. Занков

Результат

Интеллект-карта может рассматриваться как эффективный метод формирования компетенций. Мобильность, модальность и расширяемость позволяют использовать ее в проектной деятельности. Обозначены перспективы использования интеллект-карты для разработки и построения персональных образовательных сред.

Задача 2. Уточнение ключевых понятий исследования: «интеллект-карта», «критическое» и «системное мышление», соотнесение понятия «интеллект-карта» с понятием «текста новой природы»

Текст новой природы

мысль, зафиксированная на каком-либо носителе, для отображения которой используется связанная последовательность разнородных символов (знаков вербальной и невербальной природы).

Задача 2. Уточнение ключевых понятий исследования: «интеллект-карта»,
сопоставление понятия «интеллект-карта» с понятием «текста новой природы»

Сжатие текста традиционной вербальной конструкции

Учебный текст

любой текст (научный, публицистический, текст документа, фрагмент мемуаров), используемый для решения предметных, метапредметных и личностных задач определенного отрезка учебно-познавательной деятельности. Он проектируется, создается, трансформируется, анализируется и переосмысливается субъектами учебного процесса.

Задача 2. Уточнение ключевых понятий исследования: «интеллект-карта», «критическое» и «системное мышление», соотнесение понятия «интеллект-карта» с понятием «текста новой природы»

Вторая модель порождения текста новой природы «связана с гипотетической возможностью для автора сразу писать текст, используя всю знаковую палитру». Интеллект-карта в виде такой модели существует в формате текстов двух типов: интертекст и гипертекст.

- *Интертекст* - текст, построенный из цитат и реминисценций к другим текстам. Интертекст рассматривает произведение как систему связей с другими.
- *Гипертекст* - текст, который состоит из множества уточняющих и дополняющих основное содержание вторичных текстов и предполагает нелинейное чтение.

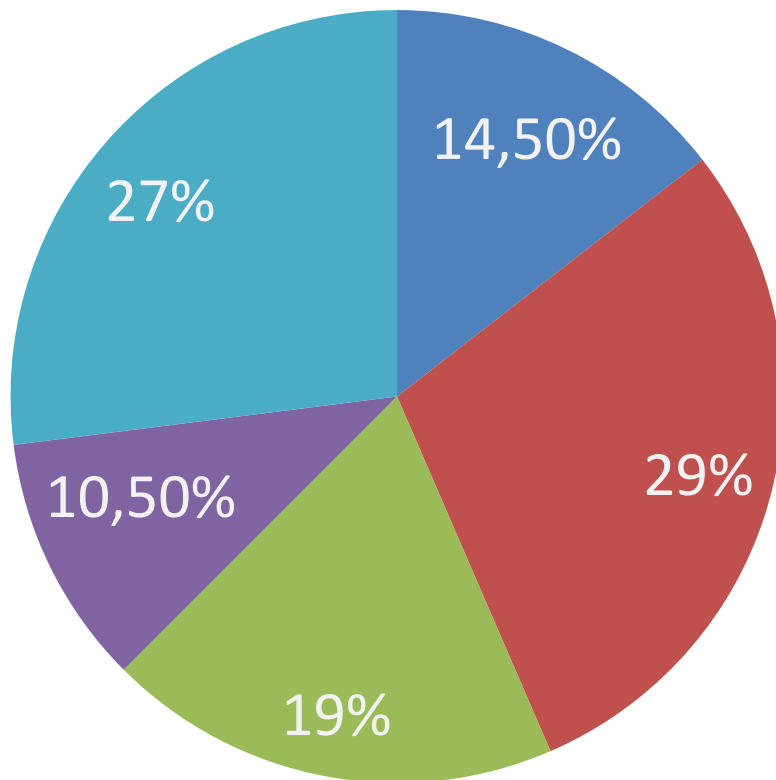
Задача 3. Выявление и описание актуальной ситуации использования интеллект-карты школьником

Метод исследования: анкетирование

Участники: учащиеся 6-11 классов (12-17 лет)
одного образовательного учреждения

Класс	6	7	8	9	10	11
Количество участников	46	57	41	51	44	45

Частотность использования интеллект-карт школьниками



- Достаточно часто, во многих сферах /предметах
- Редко/при решении локальных задач
- Пробовал 1-2 раза
- Знаю, что это, но не применял

Цели применения интеллект-карты



Свой вариант:

- «цепочка ассоциаций для создания творческой работы» (1 человек),
- «формат поздравления для человека комплиментами» (1 человек),
- «разобраться в своих эмоциях» (1 человек)

Задача 3. Выявление и описание актуальной ситуации использования интеллект-карты школьником

1. Результаты показывают достаточно активное использование школьниками интеллект-карт в своей образовательной деятельности.
2. В основном интеллект-карты используются для систематизации и запоминания информации, хотя применимы и в творческой деятельности.

Задача 4. Эмпирическое доказательство возможности использования интеллект - карты как метода работы в рамках инновационных проектов и традиционных уроков русского языка и выявление некоторых результатов применения этого метода.

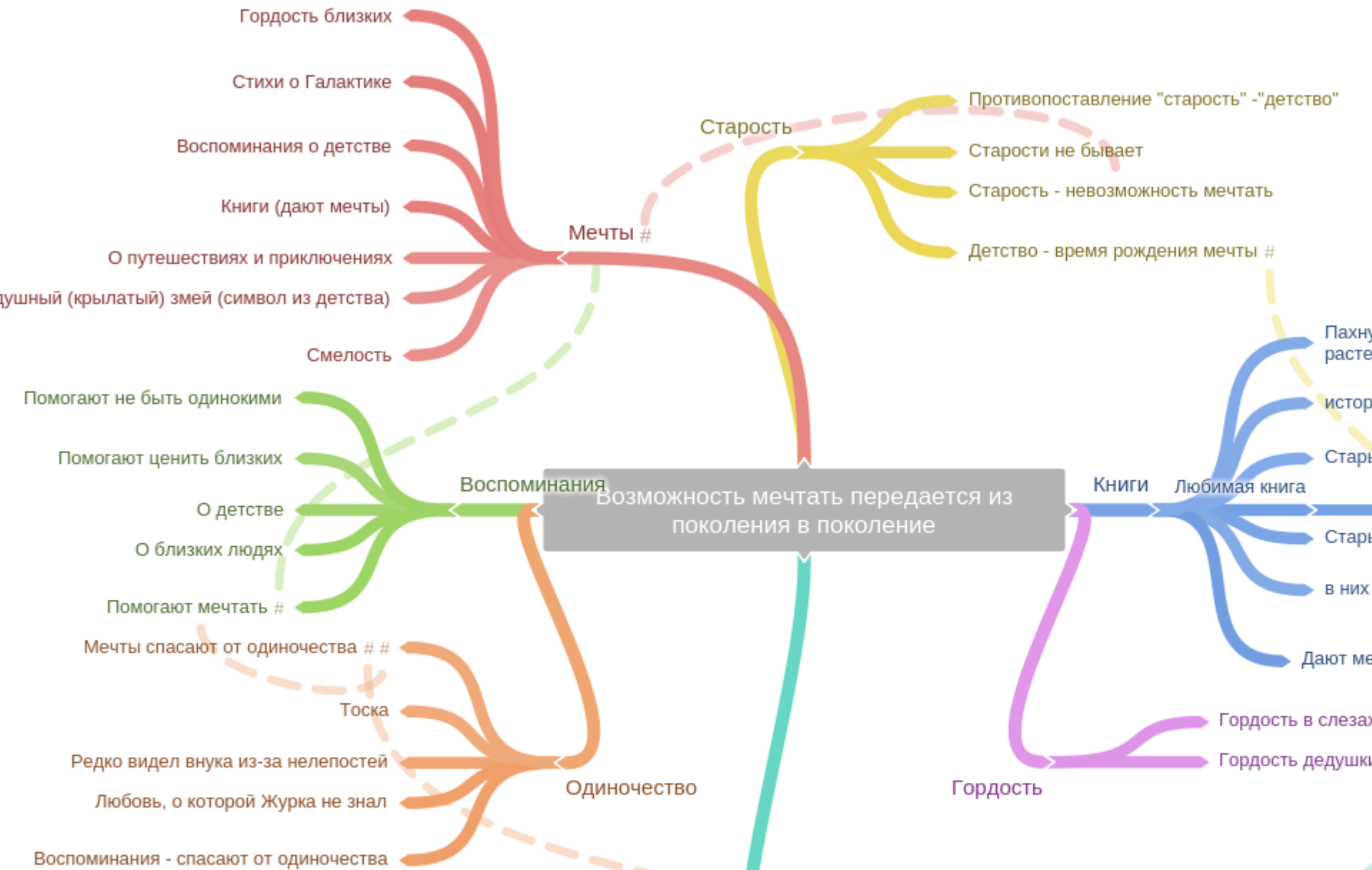
- **Методы исследования:** наблюдение (в том числе – включённое). Результаты педагогического эксперимента осмысляются с помощью методов анализа, обобщения.

Педагогический эксперимент в рамках воплощения проекта «Интеллект-карта как метод структуризации информации на уроках литературы».

Участники: 52 учащихся 11 классов и 60 учащихся 6 классов одного образовательного учреждения.

Создание интеллект-карты на основе текста традиционной вербальной конструкции

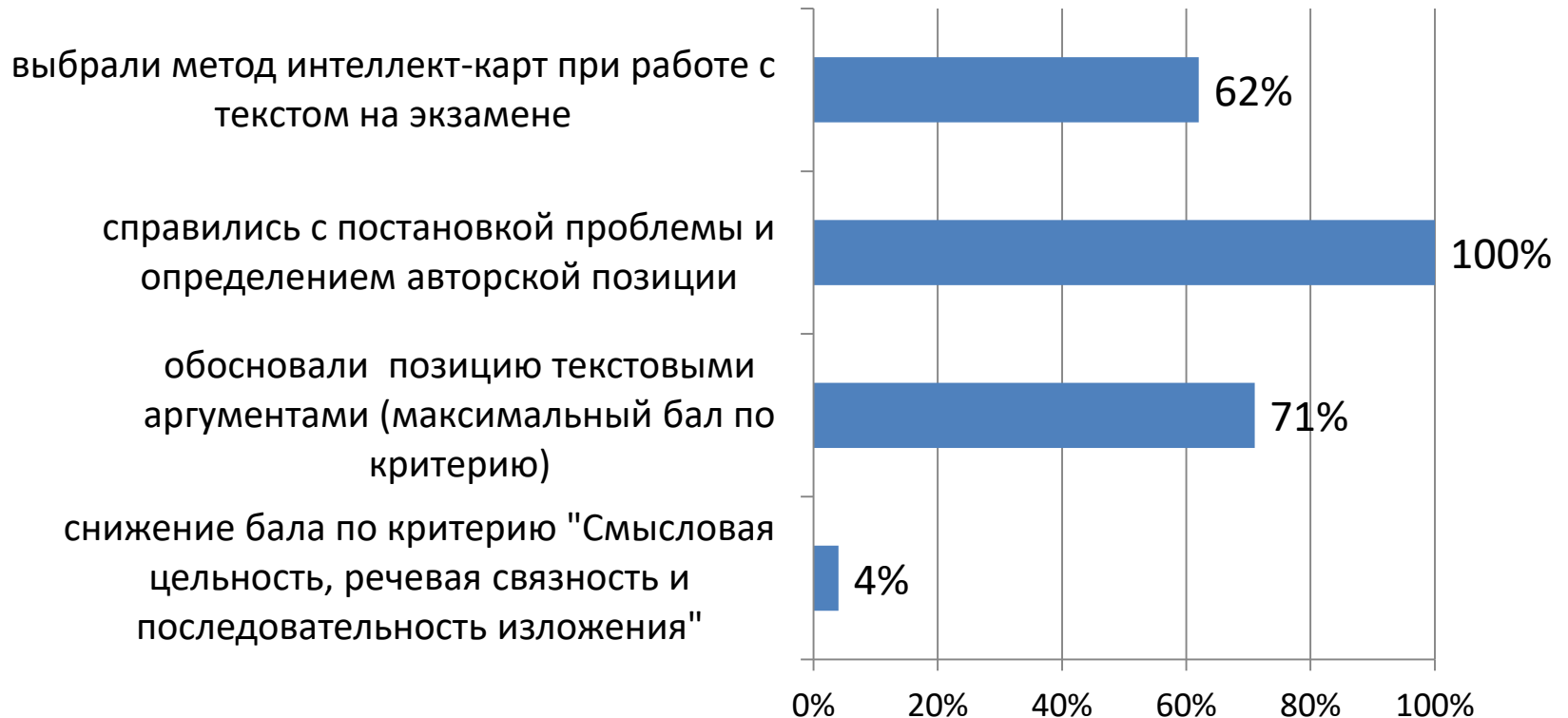
- Систематизации информации (в том числе работа с источниками и создание системы образов литературного произведения)
- Решение заданий творческого типа, основанных на анализе понимания художественного или публицистического текста.





Работа с художественным и публицистическим текстом при подготовке к ГИА

Участники: учащиеся 11 класса (52 человека)



Метод интеллект-карт эффективен при определении проблематики публицистических и художественных текстов и выявлении и обосновании авторской позиции по проблеме

Проект «Интеллект-карта как метод структуризации информации на уроках литературы»

Участники: учащиеся 6 класса (60 человек)

- способность к вычленению основных мыслей, ключевых микротем и представлений автора у наблюдаемой группы учащихся в среднем на 20% выше, чем у группы, с которой подобная работа не проводилась;
- все учащиеся дополнили свои карты иллюстративным материалом;
- у части повысилась мотивация к чтению: работа над отрывками произведений привела к прочтению полных версий, в опросах на тему: «А что ты читал сегодня?» - появились новые непрограммные произведения.

Интеллект-карта как текст «новой природы», созданный на основе текста (текстов) традиционной вербальной конструкции, позволяет формировать всестороннее, целостное, многоаспектное понимание, а также мотивацию к образовательной деятельности.



Интеллект-карта как гипертекст

Участники: учащиеся 7 и 8 классов (61 человек)

- основной объем карты составляли слова-ассоциации;
- 100% работ содержали кроме вербальной, визуальную информацию (портрет, иллюстрации к произведениям, пейзажи и даже мемы);
- 47% работ содержали аудиофайлы;
- 85% включали тексты А.С. Пушкина (выбраны были тексты, которые обладали для учащегося эмоциональной привлекательностью);
- 15% включали интертексты, содержащие в себе реминисценцию на произведения А.С. Пушкина (причем как прозаические, так и поэтические/ как в рамках школьной программы, так и вне ее).



Интеллект карта как интертекст

Участники: учащиеся 7 и 8 классов (61 человек)

- основная часть творческих работ представляла собой свободные размышления в прозаической форме;
- шесть работ представляли собой сюжетные произведения;
- один ученик выразил свои мысли в стихотворной форме;
- один написал музыкальное произведение;
- один снял и смонтировал видеоролик;
- один подготовил монолог-презентацию;
- три создали рисунки/скетчи.

Возможности альтернативной трактовки задания, а также представление интеллектуальной карты в форме гипертекста (которые позволили «вписать» аудио/визуальные моменты) помогли спроектировать учебный процесс в соответствии с принципами семиотической дидактики, дали учащемуся возможность самостоятельно принять образовательное решение и вписать его в логику своих рассуждений.

Наблюдаемые результаты говорят о развитии критического мышления в ситуации выбора.

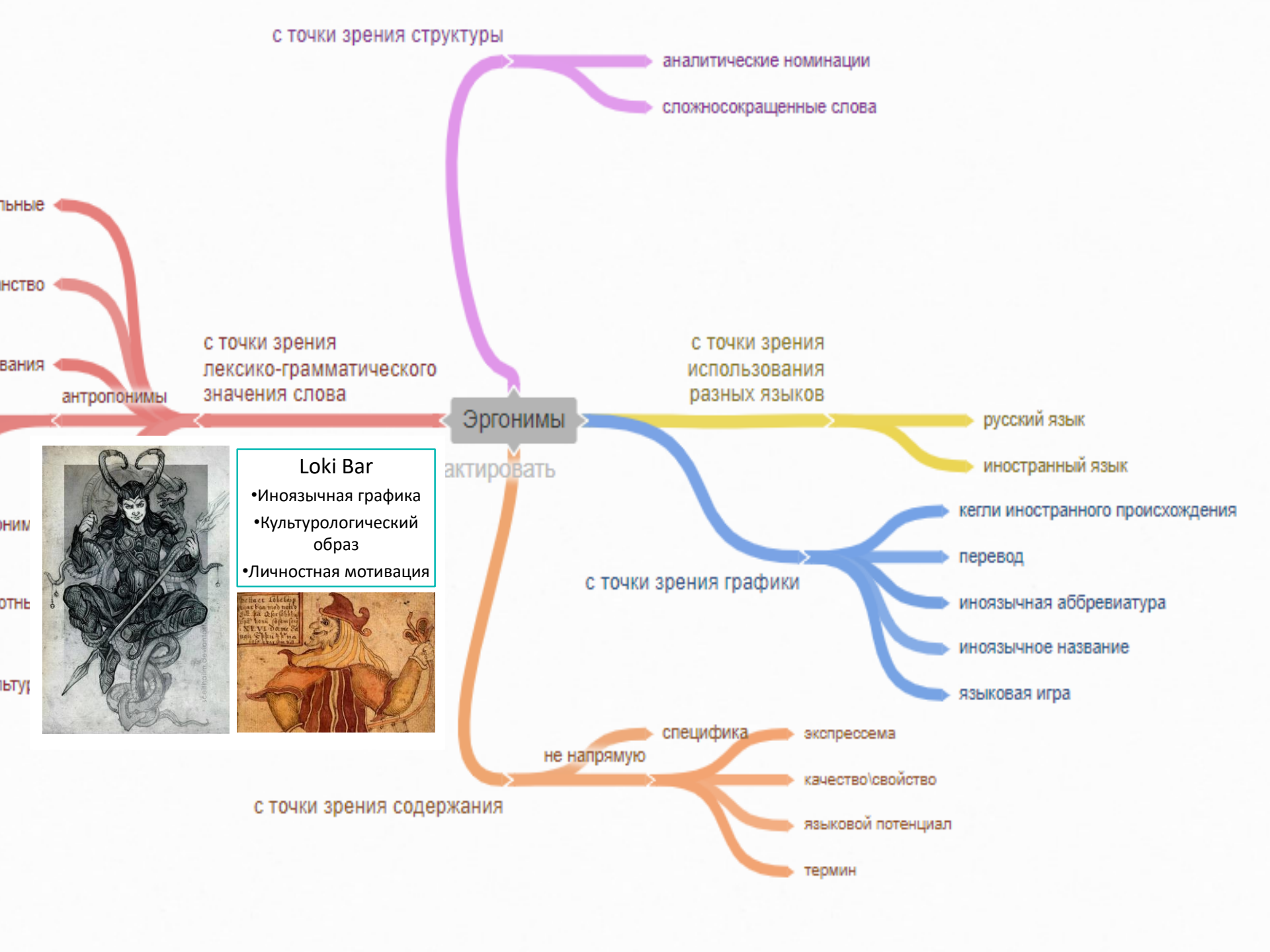


Интеллект-карта в проектной деятельности

- Распределение времени;
 - остановка целей и задач проекта, планирование;
 - систематизация собранного материала;
 - работа с терминологическим аппаратом;
 - структура представления результатов;
 - создание ситуации успеха;
 - повышение мотивации;
-

- планирование и реализация своих личностных интересов.

Интеллект – карта помогает строить представления о естественных событиях, открывает возможности личностной реализации



Loki Var

- Иноязычная графика
- Культурологический образ
- Личностная мотивация





Результаты

- Интеллект-карта отвечает тенденции визуализации учебных текстов и гармонирует с текстоцентричной культурой школы. При этом является активным визуальным средством, повышающим уровень самостоятельности ученика. Она помогает ученику найти мотив развития, проявить и осознать себя в коллективных и индивидуальных проектах.
- Интеллект-карта является эффективным инструментом поиска собственного образовательного стиля и показателем уважения к опыту ученика в образовательном процессе.
- Анализ теоретических источников подтвердил интерес к интеллект-карте как образовательному методу, а также потенциал ее использования в образовательном процессе.
- Опрос респондентов показал специфику и частотность использования интеллект-карт современным школьником. Анализ и описания педагогических кейсов обозначил основные линии использования интеллект -карты при работе с текстом и при личностном планировании.



«В современное образование должен войти мощный принцип системной смысловой ценностной картины мира, которая основывалась бы на популярном познании»

Александр Григорьевич Асмолов

доктор психологических наук, академик РАО, заведующий кафедрой психологии личности факультета психологии МГУ имени М. В. Ломоносова, профессор-исследователь НИУ ВШЭ, директор Школы антропологии будущего

- <http://mindmap2021.tilda.ws/>

